

Изпълнява изискванията на директивите:

- Директива за електромагнитна съвместимост 2004/108/EO
- Директива за съоръжения за ниско напрежение 2006/95/EO

Инструкцията се отнася само за модел SALUS Controls, показан върху корицата на настоящата инструкция и не бива да бъде използвана за други модели.

⚠ Внимание

Тази инструкция се отнася за експлоатацията на продукта на територията на Европейския Съюз при спазване на всички други законови изисквания. Инсталирането на устройството може да бъде извършено само от квалифициран инсталатор и в съответствие с изискванията на разпоредбите IEE (BS: 7671) и съответните разпоредби на местното законодателство в държавата на потребителя. Производителят не носи отговорност за дейности, които са в несъответствие с инструкцията.

⚠ Внимание

По време на инсталацията регулаторът трябва да бъде изключен от захранването 230 V!

⚠ Внимание

Заземителната клема може да се използва само за защита на кабела. Управляващата шина няма защитно заземяване.

Салус България ООД
ул. Бесарабия 15
София 1517
office@salus-controls.eu
Мобилен: 00359-877470602

Вносител:
SALUS Controls plc Salus House
Dodworth Business Park
Whinby Road Barnsley
S75 3SP United Kingdom
salus@salus-controls.pl

1 Демонтирайте горния капак на шината. Отвийте винтовете по посока, обратна на часовниковата стрелка с 1/4 оборот.



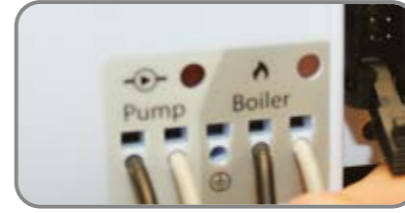
5 Поставете захранващите кабели и кабелите на всички регулатори в съответните полета на шината.



9 Поставете кабелите на термоелектрическите задвижки в съответните клеми, както е показано на снимката по-долу. Ако Вашата система се нуждае от включване на повече от 4 задвижки към една отоплителна зона, препоръчваме използването на допълнително реле или свързване на един регулатор към няколко зони в шината - като шунтирате кабела със символ SL.



12 Свържете кабелите на помпата и котела към съответните клеми. Не забравяйте, че управляващите изходи за котела и помпата са безнапрежовани (on/off)



2 Демонтирайте главната част на шината от долната част на корпуса



6 Монтирайте обратно главната част на шината към задната част на корпуса.



10 Уверете се, че предпазителят се намира на правилното място, както е показано на снимката по-долу:



13 Обезопасете кабелите от помпата и котела като използвате доставените монтажни елементи, както е показано на снимката по-долу:



3 Фиксирайте задната част на корпуса върху стената или върху шина DIN.

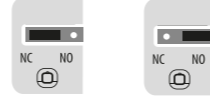


7 Поставете захранващите кабели на шината в контактите N и L, както е показано на снимката по-долу.

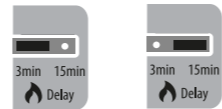


11 Избор на типа на термоелектрическите задвижки и функцията за включване със закъснение на котела (превключвателите се намират от дясната страна на шината).

Тип на задвижката:
Фабричната настройка на типа на задвижката е NC (Безнапрежовано затворена - например T30NC230V). В случай на използване на задвижки NO (безнапрежовано отворени) трябва да превключите превключвателя от тип типрег надясно, както е показано на фигурата по-долу:



Закъснение на включването/изключването на котела:
Превключвателят (джъмпер) от дясната страна е предназначен за избор на стойността на „времезакъснението при изключване“ на котела, за да се избегне твърде честото включване/изключване на котела. По подразбиране това време е настроено на 3 минути. Времезакъснението при изключване на котела е фабрично настроено на 3 минути. **ВНИМАНИЕ:** KL08NSB притежава функция закъснение при включване и изключване на помпата (фабричната настройка на това време е 3 минути).



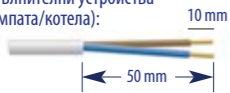
Внимание: След смяна на някоя от настройките (на джъмпера) трябва да ресетнете шината (бутон Reset се намира в горния десен ъгъл на шината).

14 Затворете горния капак на шината.



4 Снетежте съответна дължина от изолацията на кабелите:

За допълнителни устройства (на помпата/котела):



За захранване на шината и регулаторите на температура:



8 Поставете кабелите на регулаторите на температурата в съответните контакти, както е показано на снимката по-долу.



15 Свържете захранването на шината - ще светне червеният диод.



Използване и инсталиране на шина KL08NSB

Използването на шина KL08NSB гарантира лесно и безопасно свързване на регулаторите на температура и термоелектрическите задвижки.

По-долу са описани 3 примерни конфигурации:

- Две групи по 4 регулатора - например във всяка група 1xVS30 + 3xVS35.

- Три групи по 4 регулатора - третата група е свързана към разширителен модул KL04NSB.

- Една група регулатори - един регулатор VS30 (master) управлява нощното намаляване на 7-те останали регулатори VS35. За тази цел трябва да шунтирате контактите "1-4" и "5-8", които се намират върху сивото поле до захранването на шината.

Шината KL08NSB трябва да бъде монтирана на сухо и затворено място. Влажността на въздуха не бива да надвишава 95%. За почистване на шина KL08NSB да се използва суха кърпа, да не се използват агресивни почистващи препарати.

LED сигнализация

Диод	Цвят	Функция
Мощност	●	Шината KL08NSB е свързана към захранването
Зона 1	●	Необходимост от топлина в зона 1 - задвижките на зона 1 отворени
Зона 2	●	Необходимост от топлина в зона 2 - задвижките на зона 2 отворени
Зона 3	●	Необходимост от топлина в зона 3 - задвижките на зона 3 отворени
Зона 4	●	Необходимост от топлина в зона 4 - задвижките на зона 4 отворени
Зона 5	●	Необходимост от топлина в зона 5 - задвижките на зона 5 отворени
Зона 6	●	Необходимост от топлина в зона 6 - задвижките на зона 6 отворени
Зона 7	●	Необходимост от топлина в зона 7 - задвижките на зона 7 отворени
Зона 8	●	Необходимост от топлина в зона 8 - задвижките на зона 8 отворени
Помпа	●	Помпата е включена
Бойлер	●	Котелът е включен