



Ръководство за монтаж и настройка

ДИСТРИБУТОР НА SALUS CONTROLS:
SALUS БЪЛГАРИЯ ООД
ГР. СОФИЯ,
Ж.К. МЛАДОСТ 4, БЛ. 483, ОФИС 1

Вносител:
SALUS Controls Plc
Units 8-10 Northfield Business Park
Forge Way, Parkgate, Rotherham
S60 1SD, United Kingdom



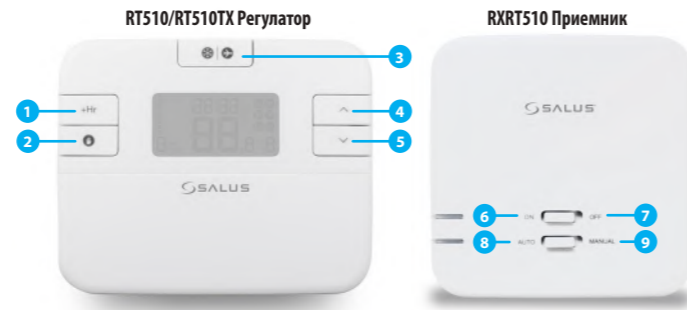
www.salus-controls.bg

SALUS Controls е част от Computime Group.

Съгласно развойната политика, SALUS Controls си запазва правото да променя спецификациите, дизайна и материалите, използвани за производството на продуктите, показани в тази брошура, без предварително предизвестие.

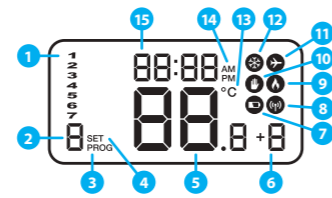


Функции на бутоните



1. Увеличение за час
2. Ръчен режим
3. Режими Защита от замръзване/Ваканция
4. Бутон за увеличаване
5. Бутон за намаляване
6. При позиция Manual, ON вкл. котела.
7. При позиция Manual, OFF изкл. котела.
8. Работа в автоматичен режим, според сигнал от регулатора
9. Приемника се управлява от превключвател On/Off

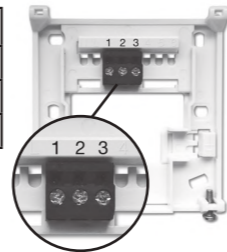
Описание на екрана



1. Ден от седмицата
2. Номер на програма
3. Индикатор за програма
4. Настройки
5. Измерена/зададена темп. (с натискане на стрелките)
6. Промяна на темп. за опр. време
7. Индикатор за изтощени батерии
8. Безжична връзка с приемника
9. Вкл. режим отопление
10. Вкл. ръчен режим
11. Вкл. режим Ваканция
12. Вкл. режим против замръзване
13. Температурна скала
14. AM / PM
15. Часовник

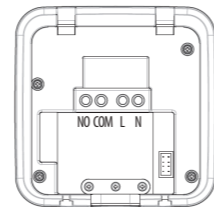
RT510 Описание на клемите

Клеми	Описание
1 - COM	Обща клема
2 - NC	Изкл.
3 - NO	Вкл.



RXRT510 Описание за клемите на приемника

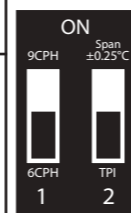
Клеми	Описание
NO	Клема превключване
COM	Обща клема
L, N	Захранване (230 V AC)



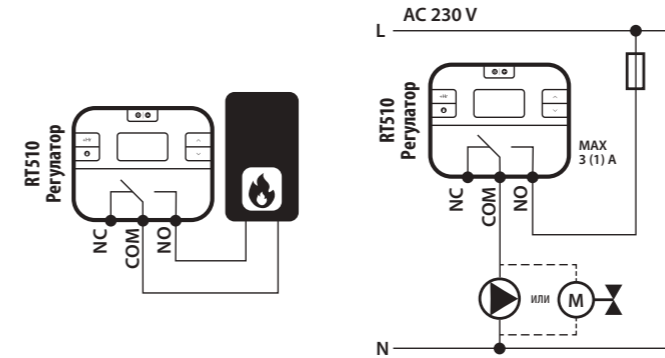
Превключватели на регулатора

Превключвателите се намират на гърба на регулатора.

Вид управление	TRP	Хистерезис
Описание	При избран метод TRP с превключвател №2, превключвател №1 е активен. Може да избере броя цикли на час (CPH), по-ниско ниво на комфорт (6 CPH) или по-високо ниво - (9 CPH) = препоръчително за подово отопление.	При избран метод Span с превключвател №2, превключвател №1 не е активен. Стойността на хистерезиса е настроена на ±0.25°C - препоръчителна стойност за управление на устройствата за отопление.

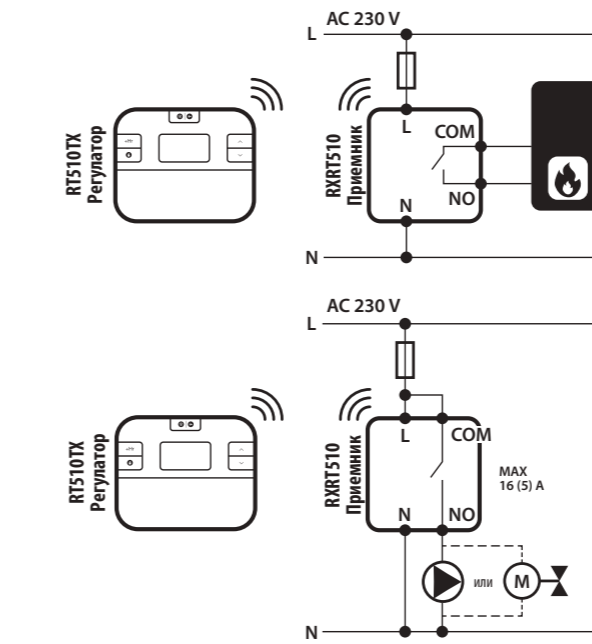


RT510 Схема на свързване



RT510RF Схема на свързване

Важно: В комплекта RT510RF приемника и регулатора са предварително синхронизирани.



Настройка на часовника

1. Натиснете и задръжте бутоните SELECT и SET за 3 сек.
2. Изберете ^ или v за да изберете формат на часовника.
3. Натиснете и задръжте бутоните SELECT и SET за 3 сек.
4. С ^ или v настройте часа.
5. Натиснете SELECT за потвърждение.
6. С ^ или v настройте минутите.

7. Натиснете SELECT за потвърждение.
8. Натиснете ^ или v за да изберете деня от седмицата.
9. Натиснете SET за завършване на настройката.
10. Регулаторът ще се върне към началния екран.

Програмиране - автоматичен режим

В този режим потребителят задава работната програма на регулатора (настройка на температурата за определен период от време). Първо изберете режим на програмиране с превключвател 1: "5-2" (работни дни + уикенд) или "24H" (за всеки ден по отделно). Трябва да зададете настройки за всичките 6 програми.

1. Натиснете SET за начало на програмирането.
2. Със стрелките ^ и v изберете деня/дните за които задавате програма.
3. Натиснете SELECT за потвърждение.
4. Със стрелките ^ и v изберете часа за начало на програма №1.
5. Натиснете SELECT за потвърждение.
6. Със стрелките ^ и v изберете минутите за начало на програма №1.
7. Натиснете SELECT за потвърждение.
8. Със стрелките ^ и v задайте температурата за програма №1.
9. Натиснете SELECT за потвърждение.
10. Следвайте стъпките от 4-9 за настройка на програми от 2-6. След настройка на всичките 6 програми натиснете SET за завършване на програмирането.

Описание

RT510/ RT510RF е програмируем регулатор, предназначен за управление на стайната температура. Устройството включва отоплението при подаване на сигнал и същевременно информира за действието, показвайки индикация на екрана. Функциите на регулатора дават възможност за избор между няколко работни режима - автоматичен (работни програми), ръчен, защита от замръзване или режим Ваканция. Преди употреба, моля прочетете внимателно настоящата инструкция. Използвайте алкални батерии AA 1.5V за регулатора. Поставете батериите в отделението под капака. Не използвайте презареждащи батерии.

Съответствие на продукта

Директиви: EMC 2014/30/EU, LVD 2014/35/EU, RED 2014/53/EU и RoHS 2011/65/EU, Подробна информация може да намерите на адрес www.saluslegal.com

Информация за безопасност

Използвайте в съответствие с приложените европейски и национални стандарти. За употреба в затворени помещения. Не мокрете устройството. Този продукт трябва да се монтира от квалифицирано лице в съответствие с приложените европейски и национални стандарти.

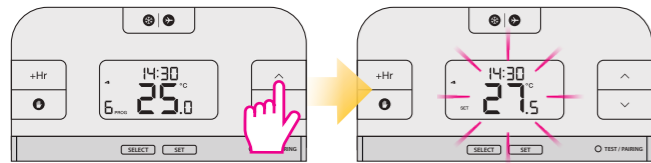
Технически данни

	RT510 Жичен регулатор	RT510TX Безжичен регулатор
Захранване на регулатора	2xAA алкални батерии	2xAA алкални батерии
Максимално натоварване	3 (1) A	-
Изходи	Безнапрежени NO/COM/NC	-
Температурен обхват	5 - 35°C	5 - 35°C
Промяна на темп.	0.1°C или 0.5°C	0.1°C или 0.5°C
Управляващ алгоритъм	TRP или хистерезис ±0.25°C	TRP или хистерезис ±0.25°C
Честота на безжичен сигнал	-	868 MHz
Размер (мм)	120x96x27	120x96x27

RXRT510 Приемник	
Захранване на приемника	230 V AC
Максимално натоварване	16 (5) A
Изходи	Безнапрежени NO/ COM
Честота на безжичен сигнал	868 MHz
Размер (мм)	96x96x27

Режим Временна промяна

Тази функция е достъпна само в автоматичен режим (работа по програма). Избраната температура ще се поддържа до началото на следващата работна програма.



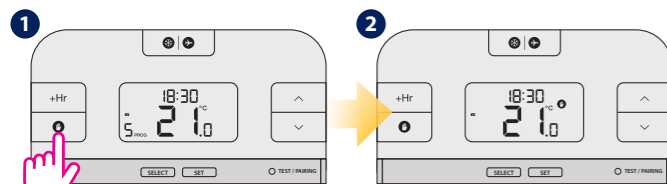
Със стрелките \wedge и \vee изберете желаната температура.

След като зададете температурата, регулаторът ще се върне към началния екран.

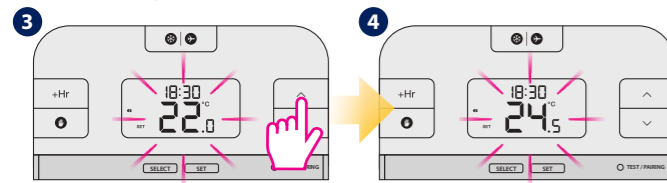
Режим временна промяна ще бъде преустановен, когато започне следващата работна програма.

Ръчен режим и настройка на температурата

В този режим регулаторът ще работи според ръчно избраната температура, без да следва работна програма.



Натиснете бутон M за включване на ръчен режим.



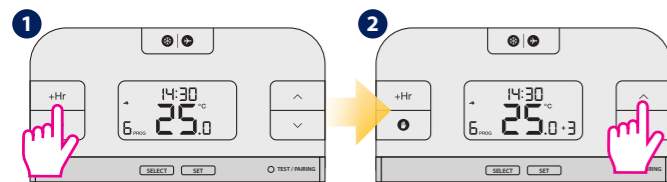
Със стрелките \wedge и \vee изберете желаната температура.

След като зададете новата температура регулаторът ще се върне към началния екран.

За да изключите ръчния режим натиснете бутон M . Индикацията на екрана ще изчезне.

Промяна на темп. за опр. време (+Hr)

Тази функция е достъпна в Автоматичен и Ръчен режим. Чрез нея променят зададената температура за определен период от време (до 9 часа). След изтичане на времето, регулаторът ще продължи да работи по предишния режим.



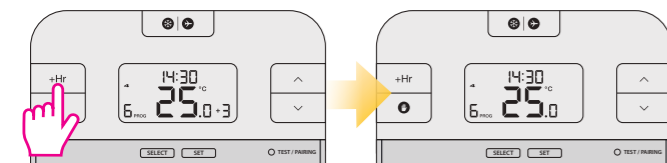
Натиснете +Hr за настройка на времето, за което ще важи променената температура (напр. ако искате да промените темп. за следващите 3 часа, натиснете бутона 3 пъти).

Със стрелките \wedge и \vee изберете желаната температура.



Натиснете SET за потвърждение.

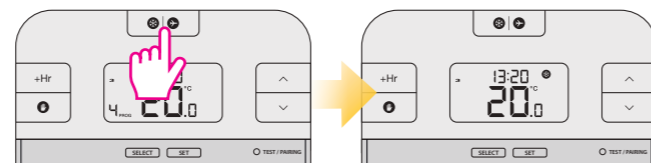
Изход от режима преди изтичане на зададеното време



Натиснете бутон +Hr докато броя на часовете изчезне от екрана.

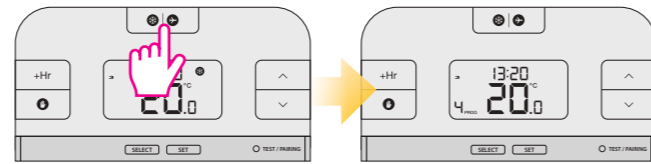
Защита от замръзване

Настройката на температурата за защита от замръзване по подразбиране е 5°C. Може да промените настройката в режим Сервизни настройки, параметър d03.



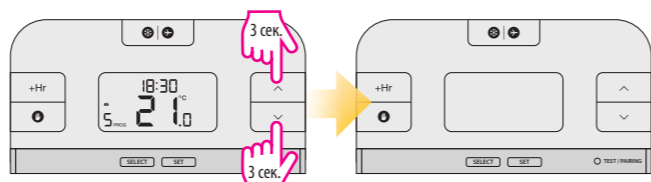
Натиснете бутон M за да включите режим за защита от замръзване.

Изключване на режим за защита от замръзване



Натиснете бутон M отново за изключване на режима.

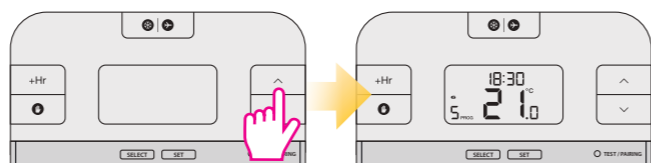
Спящ режим



Натиснете и задръжте стрелките \wedge и \vee едновременно за 3 сек.

Регулаторът преминава в спящ режим..

Когато е активен този режим, всички функции на регулатора са преустановени.

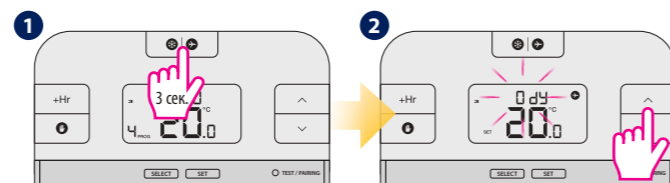


Натиснете произволен бутон за изход от спящ режим.

Регулаторът ще продължи да работи по предишния активен режим

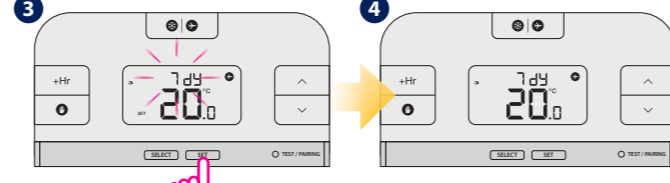
Режим Ваканция

При активирането на режим Ваканция се поддържа "температурата за защита от замръзване" за определен брой от дни.



Натиснете и задръжте бутон M за 3 сек.

Със стрелките \wedge и \vee изберете броя на дните, за който ще е активен режим Ваканция.



Натиснете SET за потвърждение. Може да зададете продължителност до 31 дни.

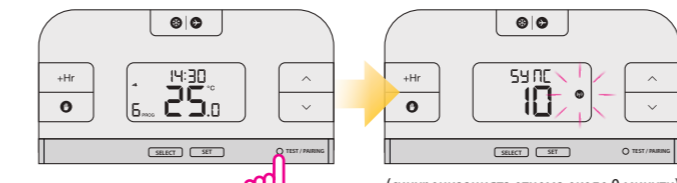
За да изключите режим Ваканция, натиснете и задръжте M за 3 сек. Иконката със самолет трябва да изчезне от екрана.

RT510TX синхронизация на регулатора и приемника

Важно: Ако сте закупили комплекта RT510RF, регулаторът и приемникът са предварително синхронизирани и не е необходима ръчна синхронизация.

За да извършите повторна синхронизация между регулатора и приемника, уверете се че устройството е с изключено захранване и превключвателите на приемника са в позиции AUTO и ON. Свържете отново приемника към захранването и изчакайте LED индикацията да светне в червено. След това преместете превключвателя към позиция OFF и обратно към ON. Премигваща червена LED индикация потвърждава, че устройството е в режим на синхронизация.

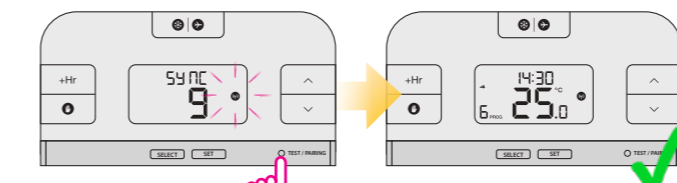
Синхронизация на отделно закупени устройства



Натиснете и задръжте TEST/PAIRING за 3 сек.

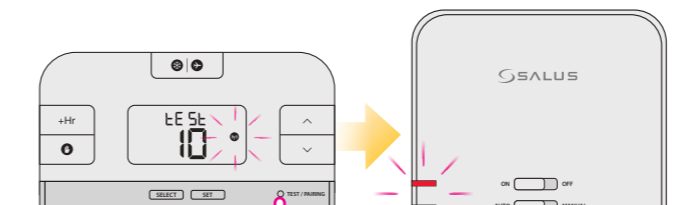
(синхронизацията отнема около 9 минути)

Завършване на синхронизацията

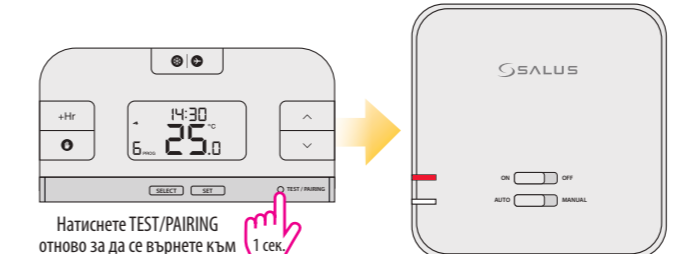


След успешно синхронизиране на устройствата, LED индикацията на приемника трябва да свети в червено. Натиснете и задръжте TEST/PAIRING за 3 сек. за завършване на процеса.

Проверка на синхронизацията



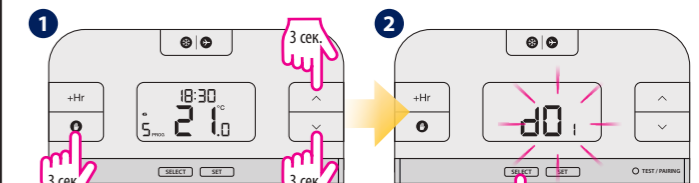
Натиснете еднократно TEST/PAIRING за да проверите връзката между регулатора и приемника.



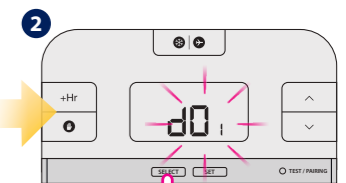
Натиснете TEST/PAIRING отново за да се върнете към началния екран.

Ако сте закупили приемник RXRT510 или регулатор RT510TX за да ги свържете с други устройства от гамата 5x5, моля следвайте съответните инструкции на продукта или потърсете конкретното ръководство на www.salus-controls.eu

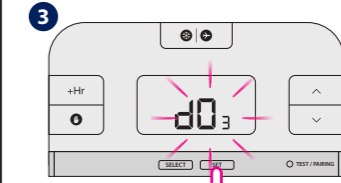
Режим Сервизни настройки



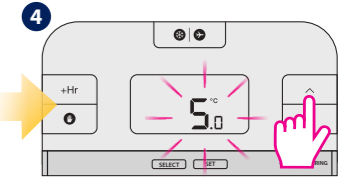
Натиснете и задръжте едновременно бутоните за 3 секунди.



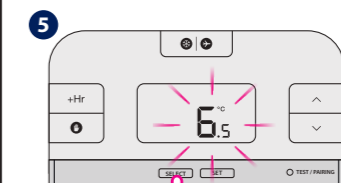
С бутон SELECT изберете параметър.



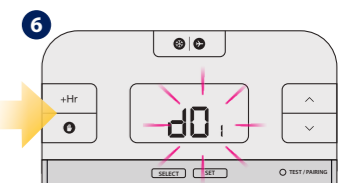
Натиснете SET за редакция на избрания параметър.



Със стрелките \wedge и \vee задайте желаната настройка.



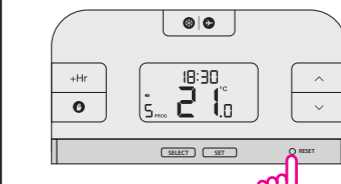
Натиснете SELECT за потвърждение.



Следвайте стъпки 2-5 за настройка и на останалите параметри. За изход от режим сервизни настройки, изчакайте 10 секунди - регулаторът ще се върне към началния екран автоматично.

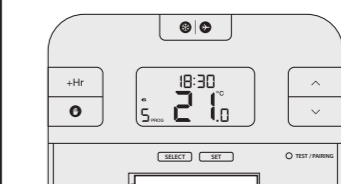
dx	Функция	Параметър	Стойност по подразбиране
d01	Точност на измерваната температура	0.1°C или 0.5°C	0.5°C
d02	Температурна корекция	+/- 3.0°C	0.0°C
d03	Темп. за защита от замръзване	5.0°C - 17.0°C	5.0°C
d04	Избор на програми	5/2 дни или 24 ч. (7дни)	5/2 дни

Нулиране настройките на регулатор RT510



Натиснете бутон RESET еднократно. Може да използвате тънък предмет, напр. кламер. Настройките ще бъдат нулирани и регулаторът ще се включи отново автоматично.

Нулиране настройките на регулатор RT510TX



Извадете батериите без да натискате бутоните. Изчакайте до изгасване на екрана и поставете батериите обратно. Устройството ще се рестартира.

Когато се налага смяна на батериите, устройството използва вътрешната памет за съхранение на потребителските настройки. Разполагате с 30 секунди да смените батериите, преди настройките да се загубят.